

Le télégraphe oublié de Safi : trace d'un service discret

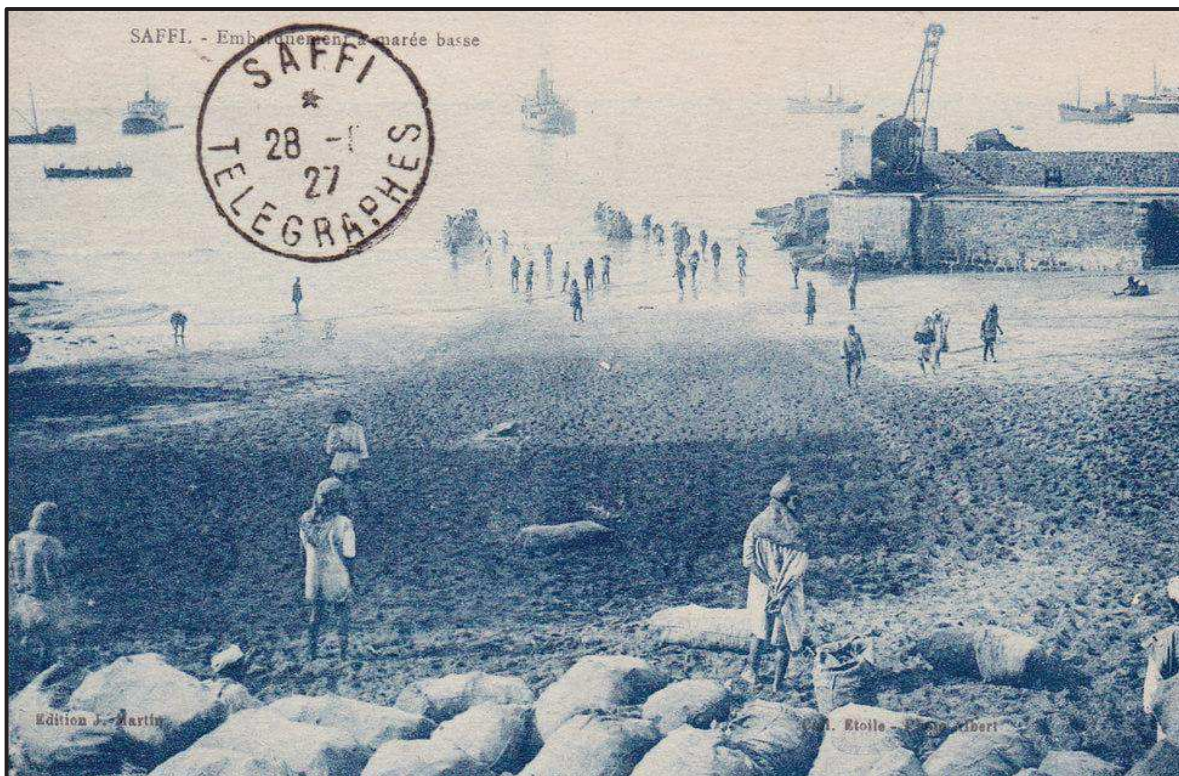
Par Medhi El Gouari

Safi, dans les annales, occupe une place singulière dans l'histoire des communications au Maroc pré-protectoral et pendant le protectorat. Si son activité postale locale et étrangère est aujourd'hui relativement bien connue, son rôle télégraphique demeure largement ignoré. Cet article propose une petite synthèse sur l'introduction et l'usage du télégraphe à Safi entre les années 1870 et 1913, en mettant l'accent sur les services espagnols et allemands, leurs interactions avec les bureaux de poste étrangers et les traces philatéliques et documentaires qui en subsistent.

Safi : Port stratégique

Dans l'histoire postale marocaine du 19ème siècle, Safi apparaît au début comme un bureau de second rang, son activité maritime soutenue et la présence de maisons de commerce européennes justifient, très tôt, la mise en place de services de communication rapides.

Le télégraphe impose sa position pour compléter les services postaux existants, éventuellement sans trop constituer un service public autonome.

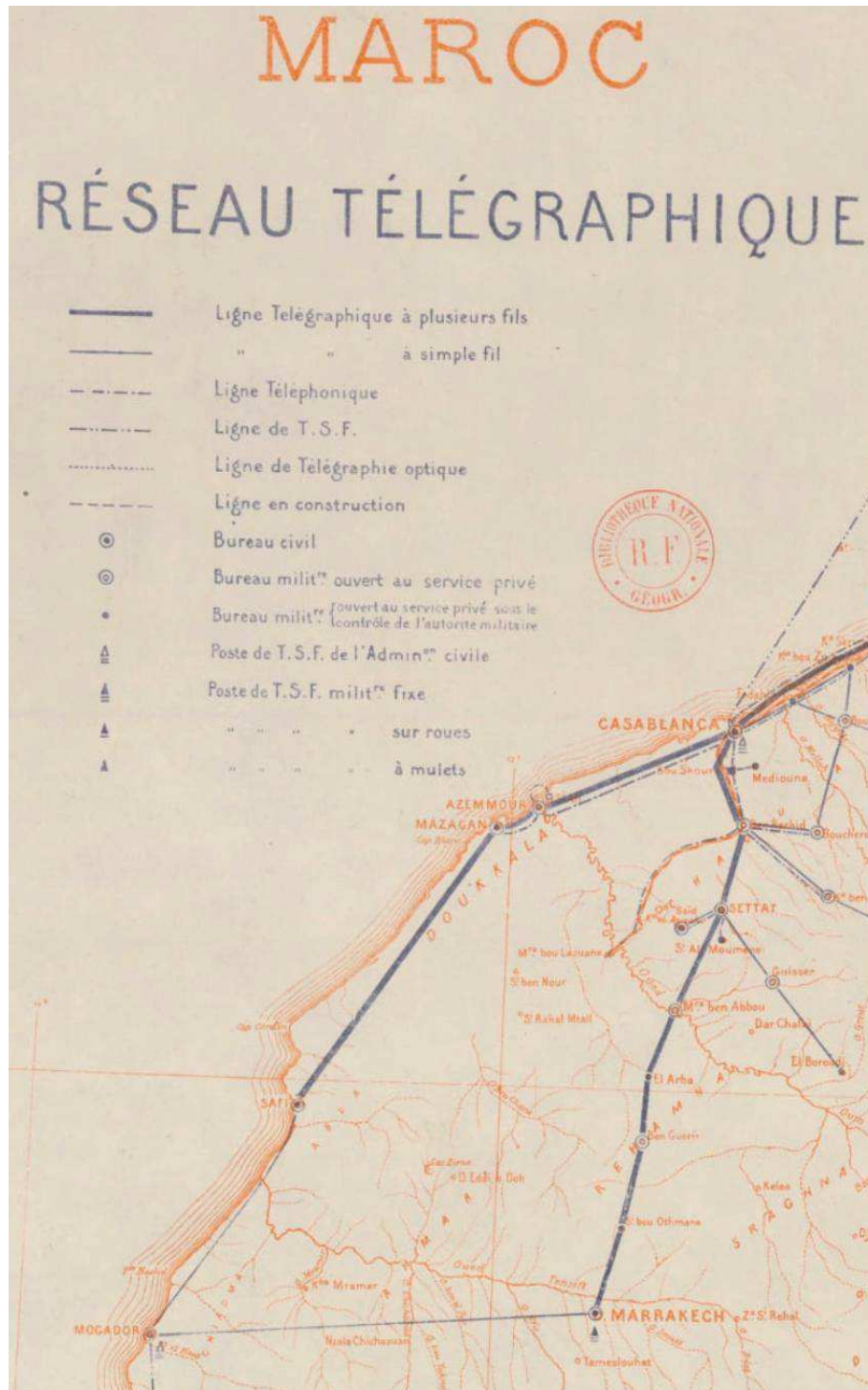


*Embarquement des marchandises par des barcasse. CPA avec oblitération
SAFFI TELEGRAPHES datant de 1927*

Le Maghrebophila

Télégraphe Vs Service postal : une combinaison constante

Selon des contextes de l'époque coloniale, le service télégraphique à Safi n'a guère existé comme une administration distincte, mais plutôt. Il est rattaché physiquement aux bureaux de poste étrangers et administré par des agents assurant fonctions postales et télégraphiques, utilisé prioritairement pour les besoins consulaires et commerciaux. Cette combinaison explique le peu de documents spécifiquement dédiés à l'histoire télégraphique.



Carte du réseau télégraphique reliant Safi à Mogador et Mazagan

• ***La mise en place du service télégraphique à Safi***

Le Maghrebophila

Le service télégraphique à Safi s'organise progressivement entre les années 1880 et 1890, d'abord sous une forme limitée en tant que station télégraphique côtière, lignes reliant Safi aux villes voisines, et communications indirectes via Mogador (Une ligne télégraphique a été ouverte le 20 Août 1913 entre Mogador et Safi) ou Mazagan dont la date demeure indéfinie

• *Le service télégraphique espagnol à Safi*

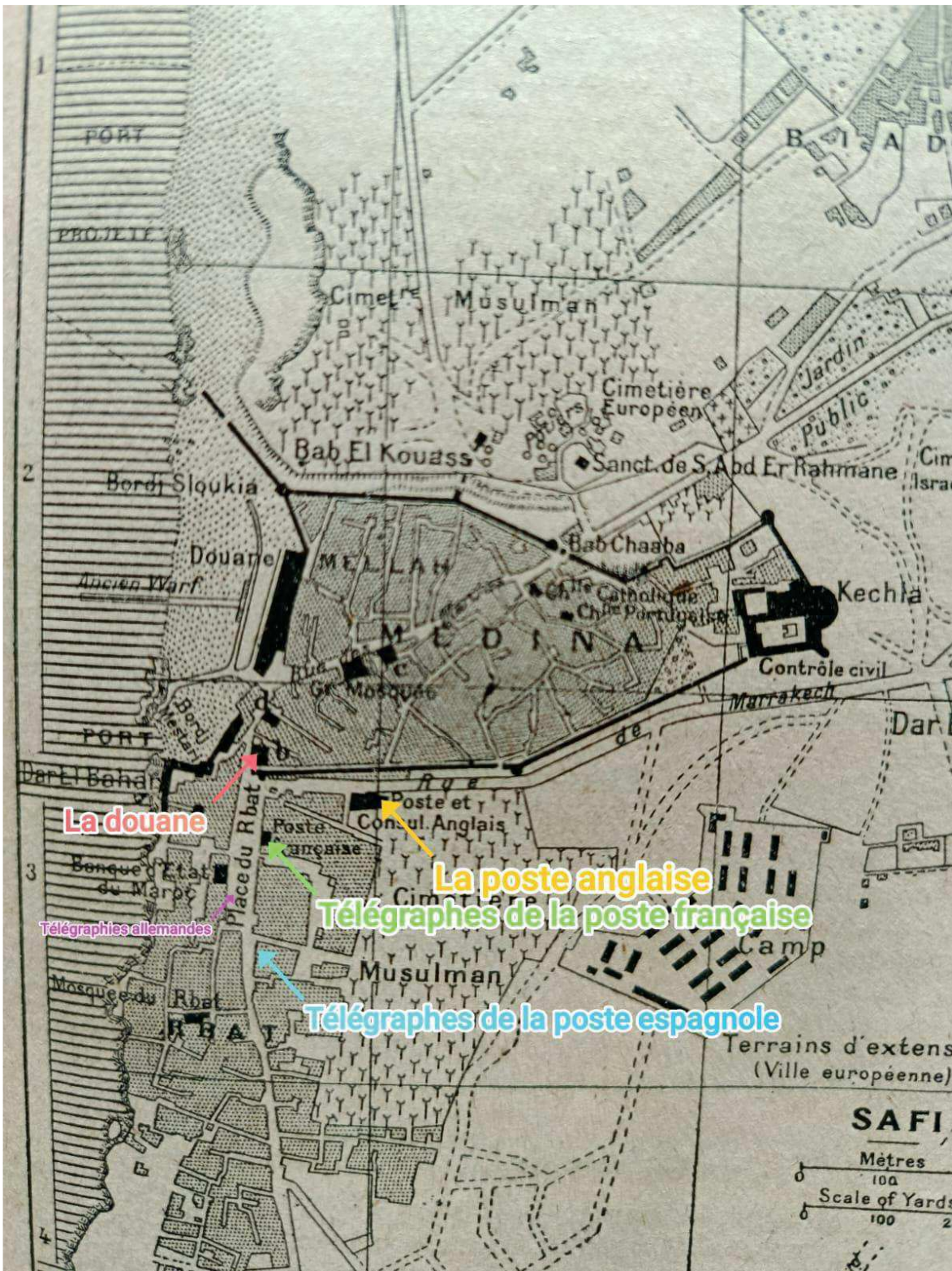
L'implantation de la poste espagnole à Safi dès 1871 constitue la base du service télégraphique espagnol. Pratiquement, le télégraphe comme tel est présenté comme un service consulaire, mais sans réglementation publique connue pour notre cas à Safi (à creuser pour les autres localités). Le poste télégraphique à Safi fonctionne en liaison avec les autres bureaux espagnols du littoral marocain (Tanger, Mazagan, Mogador,...) et les communications concernent surtout et entre autres, le trafic maritime et commercial.

• *Le service télégraphique allemand à Safi*

Contrairement à la télégraphie espagnole, le télégraphe allemand fût un peu discret, et décida ne pas mettre en place de bureau télégraphique autonome à Safi. Son utilisation du télégraphe reposait très principalement sur les relais maritimes allemands très importants, prospères et réussis à Safi ainsi qu'aux infrastructures existantes et les services consulaires. Je rajoute aussi que le télégraphe est utilisé en complément de la poste allemande consulaire, affaires consulaires et des courriers transportés par navires à vapeur.



Télégramme via le télégraphe allemand envoyé depuis Tanger vers Safi en utilisant un 10 centimos rouge et oblitération TANGER MAROKKO type II - a

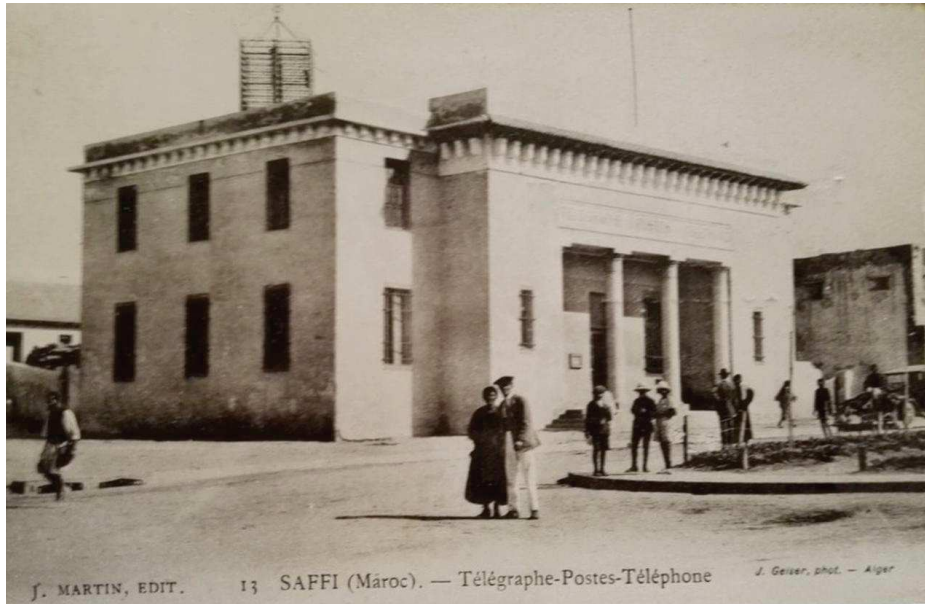


Emplacement des postes télégraphiques à Safi (1870 – 1913)

Le Maghrebophila

• *Le service télégraphique à Safi pendant le protectorat français*

Pendant le protectorat français au Maroc (1912-1956), Safi s'est vue progressivement intégrée au réseau télégraphique national. La ligne télégraphique de Safi, connectant le port à Casablanca, Mazagan et Marrakech, jouait un rôle stratégique et primordial pour les communications administratives et surtout commerciales.



Le télégraphe à Safi, bien discret soit-il et rarement documenté, constitue un maillon très essentiel de l'histoire postale du Maroc. Il nous a permis d'illustrer comment les puissances étrangères, notamment espagnoles et allemandes, ont utilisé une communication rapide, fiable et consistante pour soutenir le commerce, la diplomatie et la poste. Pour nous, les philatélistes et chercheurs en histoire postale, les traces – cachets rares, images, courrier circulé... – nous offrent une fenêtre vaste et unique sur un service pratiquement oublié mais stratégique, marquant la transition entre les pratiques prémodernes et l'organisation centralisée de la poste sous le Protectorat français.