

Mols 1894 – non émis : 5c bleu & 10c brun-rouge

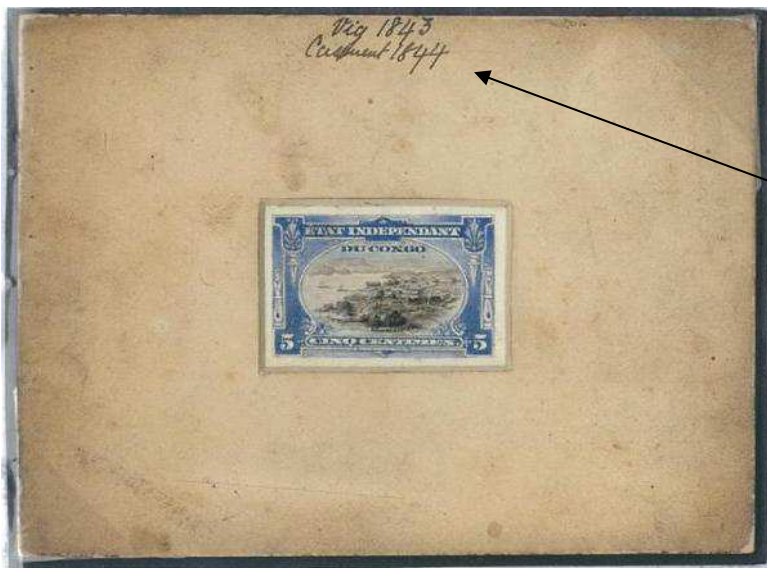
par Thomas Lindekens

Ces timbres ne furent jamais envoyés officiellement au Congo mais furent vendus à un particulier, Monsieur Kuck. Ce dernier céda une partie de son stock à des revendeurs. Seul un petit nombre de ces timbres arrivèrent en Afrique. Ils servirent à affranchir des correspondances dont expéditeur et destinataire connaissaient l'intérêt philatélique.

Les essais du 5c. bleu

Vue du Port de Matadi d'après le diaporama réalisé par Mols et Van Engelen

Aquarelle originale avec le format et les couleurs souhaités



Inscription manuelle sur le carton en noir:
" Vig. 1843
Casement 1844"

Cette épreuve fut réalisée sur base de l'aquarelle ci-dessus
Cadre : inachevé
Centre : achevé



Ci-contre **les modifications** apportées à l'épreuve des coins (en rouge):

Addition de 6 petits cercles dans les hachures



Les essais du 10c. brun-rouge

Représentation de la prise des Stanley-Falls d'après le diaporama réalisé par Mols et Van Engelen

Aquarelle originale avec le format et les couleurs souhaités



Inscription manuelle sur le carton en noir:
" Vign. 1845
Casement 1846"

Inscription manuelle sur le carton en rouge:
" 1 11/32 x 7/8
outside size
of work"

Inscription manuelle sur le carton au crayon:
" Graduate vignette
right up and just
over the white line
casement"

Inscription manuelle sur le carton en noir:
" Marketing out of
plates (2) correct
by SK. H.W.R. 3/4/94"

Epreuve des coins

Cette épreuve fut réalisée sur base de l'aquarelle ci-dessus
Cadre : inachevé
Centre : achevé

au verso le cachet :

"WATERLOW & SONS LIMITED"

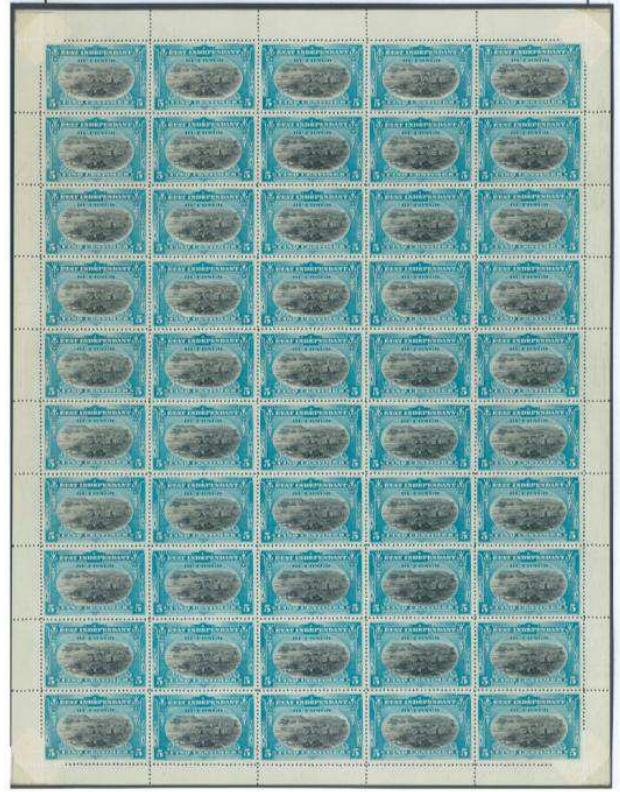


Ci-contre les modifications apportées à l'épreuve des coins (en bleu):

Addition de 2 petites sphères
Addition d'une ligne de points



Les feuilles
5 centimes bleu I.1+A.1



Les feuilles du 10c. brun-rouge
Rappelons les différences entre I.1+A.1 et I.1+A.2

J-M Frenay signalait connaître deux feuilles du centre A1 et une demi douzaine du A2.

I.1+A.1

Les centres y sont quasi parfaits, sauf la double frappe des pirogues au n°35 et de légères doubles frappes du ciel aux figures 4, 25 et 49.

I.1+A.2

Double frappes importantes apparaissent:

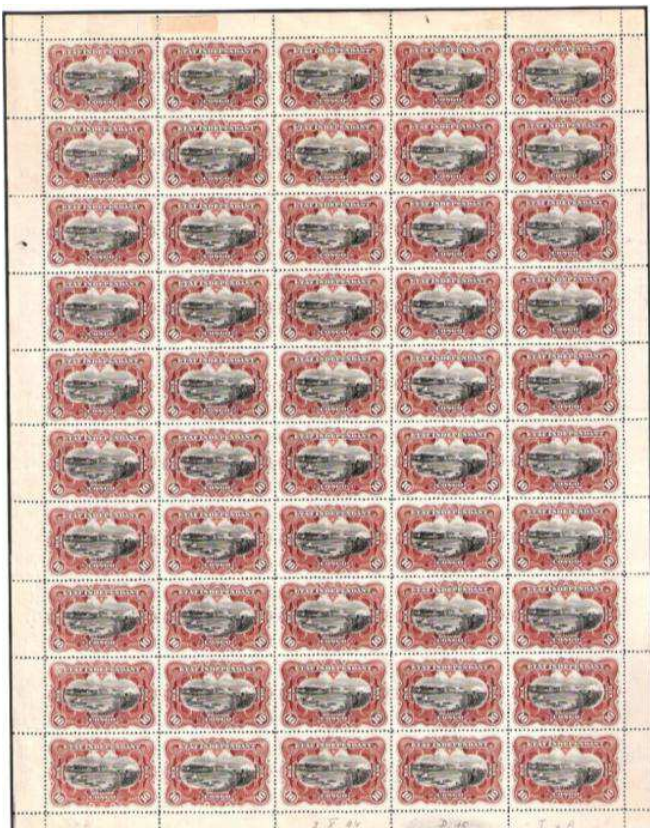
N°11 : les traits de l'eau tout à gauche.

N°24 : à droite, les traits du ciel et les lignes de l'eau.

N°29 : à droite, vers le bas, les traits du ciel.

N°41 : tout à droite, les traits du ciel.

N°46 : énorme double frappe des lignes de l'eau à gauche et des traits du ciel à droite.



**Emploi postal
du 5c. bleu et du 10c. brun-rouge**

L'utilisation de ces timbres reste exceptionnelle puisque ces timbres ont du être envoyés au Congo par des collectionneurs avertis afin de figurer sur courrier.

1.- Le 5c. bleu utilisé sur Entier Postal

Tarif : valable du 1-1-1886 au 1-04-1910
Entier postal vers la Belgique ou l'étranger = 15c.



Entier postal parti de Matadi le 10 janvier 1895 à destination de Malderen où il parvint le 13 février ; il fut ensuite redirigé vers Gand où il arriva le 14 février. Cachet de passage par Boma le 13 janvier et Anvers le 13 février.

Affranchissement:

- EP n°10 - carmin sur jaune
- 5c. bleu (I.1+ A.1 position n°44)



Entier postal parti de Matadi le 10 janvier 1895 à destination de Malderen où il parvint le 25 février; passage par Matadi le 11 janvier, Boma le 13 janvier. On fit suivre l'entier vers Gand. Cachet de facteur belge n°8.

Boma le 13 janvier. On fit suivre l'entier vers Gand. Cachet de facteur belge n°8.

Affranchissement:

- EP n°12 volet demande - vert sur bleu
- 5c. bleu – paire verticale

2.- Le 10c. brun-rouge utilisé sur Entier Postal

Entier postal vers la Belgique ou l'étranger = 15c.



Entier postal parti de Matadi le 10 janvier 1895 à destination de Malderen où il parvint le 13 février, il fut ensuite redirigé vers Gand où il parvint le 14 février. Cachet de passage par Boma le 13 janvier et Anvers le 13 février.

Affranchissement:

- EP n°6 volet demande - brun sur carton foncé
- 10c. brun-rouge (I.1+A.2 position n°50)

Signalons que le destinataire de ces 3 entiers est Mr Paul d'Udekem d'Acoz – famille de la princesse Mathilde.

3.- Utilisation des deux valeurs avec la 2^{ème} émission.



Lettre partie de Boma le 24 février 1895 à destination de Bruxelles où elle parvint le 31 mars.

Tarif: valable du 1-1-1886 au 1-04-1910
Lettre internationale 50c./15gr.

Affranchissement:

- 5c. bleu + 10c. brun-rouge - MOLS
- 10c. rose + 25c. bleu - 2^{ème} émission



Lettre en recommandée sous numéro 426 partie de Boma le 13 février 1897 à destination de Bruxelles. Cachets de facteur belge n°439 + 473.

Tarif: valable du 1-1-1886 au 1-04-1910

- Lettre internationale 50c./15gr.
- Recommandation 50c.

Affranchissement:

- 5c. bleu + 5c. brun foncé + 10c. bleu - MOLS
- 5c. vert-jaune + 25c. bleu + 50c. gris - 2^{ème} émission



Lettre en recommandée sous numéro 137 partie de Boma le 6 janvier 1895 à destination de Gand.

Tarif: 40c. de trop.

- lettre internationale 42x50c. (par 15gr.)
- Recommandation : 50c.

Affranchissement:

- 5c. bleu + 10c. brun-rouge + 50c. vert + 25c. orange + 2x 5fr. carmin + 1fr. violet - MOLS
- 10fr. ocre - 2^{ème} émission



Lettre recommandée partie de Matadi le 27 août 1895 à destination de Lembecq où elle parvint le 26 septembre.

Tarif: lettre internationale 50c.
Recommandation: 50c.

Affranchissement:

- 5c. bleu + 2x10c. brun-rouge - MOLS
- 25c. bleu + 50c. gris - 2^{ème} émission



Lettre recommandée sous numéro 382 partie de Boma le 6 mars 1895 à destination de Liège.

Tarif: Lettre internationale: 50c./15gr.
Recommandation: 50c.

Affranchissement:

- 5c. brun + 10c. brun-rouge + 25c. orange + 10c. bleu - MOLS
- 50c. gris - 2^{ème} émission



Lettre recommandée sous numéro 71 partie de Boma le 13 janvier 1895 à destination de Bruxelles.

Tarif: Lettre internationale: 50c./15gr.
Recommandation: 50c.

Affranchissement:

- 5c. bleu + 2x10c. brun-rouge + 25c. orange - MOLS
- 50c. gris - 2^{ème} émission



Lettre en double port recommandée sous numéro 278 partie de Boma le 17 février 1895 à destination de Liège où elle parvint le 18 mars.

Tarif: Lettre internationale: 50c./15gr. (2x)
Recommandation: 50c.

Affranchissement

- 5c. bleu + 2x10c. brun-rouge + 25c. orange + 50c. vert - MOLS
- 50c. gris - 2^{ème} émission



Lettre recommandée sous numéro 114 partie de Boma le 15 janvier 1895 à destination de Louvain où elle parvint le 13 février.

Tarif: Lettre internationale: 50c./15gr. + Recommandation: 50c.

Affranchissement:

- bande de 4 du 5c. bleu + bande de 3 du 10c. brun-rouge - MOLS
- 50c. brun - 2^{ème} émission



Devant de lettre recommandée sous numéro 450 partie de Boma en mars 1895 à destination de Liège. Inscription manuscrite "photographie" (assimilée dans ce cas au tarif des imprimés). Griffes "vérifié" apposée à Boma après vérification du contenu.

Tarif: valable du 1-1-1886 au 1-04-1910

- Lettre imprimée en international: 10c./50gr. (pesée : 106 gr – 3 ports)
- Recommandation: 50c.

Affranchissement: correct à 80c

- 5c. bleu + 5c. brun-rouge + 10c. brun-rouge + 10c. bleu - MOLS
- 50c. brun - 2^{ème} émission

Exceptionnel d'avoir les deux couleurs des 5c & 10c sur le même pli.

4. Utilisation des deux valeurs avec les autres MOLS

Ce sous chapitre illustrera l'emploi de ces deux valeurs avec des MOLS uniquement.



Lettre recommandée partie de Boma le 9 juillet 1895 vers Bruxelles.

Tarif: Lettre internationale: 50c./15gr.
Recommandation: 50c.

Affranchissement:

5c. bleu + 10c. brun-rouge + 25c. orange +
10c. bleu + 50c. vert



Lettre partie de Boma le 14 avril 1895 à destination de Gand où elle parvint le 14 mai.

Tarif: Lettre internationale: 50c./15gr.

Affranchissement:

5c. brun + 10c. bleu + 10c. brun-rouge + 25c. orange



Lettre partie de Boma le 5 janvier 1895 à destination de Bruxelles.

Tarif: Lettre internationale: 50c./15gr.

Affranchissement:

5c. bleu + 2x10c. brun-rouge + 25c. orange



Lettre partie de Boma le 16 février 1895 à destination de Bruxelles où elle parvint le 18 mars.

Tarif: Lettre internationale: 50c./15gr.

Affranchissement:

10c. brun-rouge + 3x5c. bleu + 25c. orange



Lettre en recommandée sous numéro 40 partie de Boma le 12 janvier 1895 à destination de Bruxelles où elle parvint le 13 février.

Tarif: lettre internationale 2x50c. (par 15gr.)
recommandation : 50c.

Pesée à 27 gr / 2 ports - affranchissement à 3 ports par l'expéditeur n'ayant pas pu estimer correctement le poids et n'ayant probablement pris aucun risque de taxation en comptant un port en plus.
Affranchissement:

5c. bleu + 2x10c.brun-rouge + 50c. vert + 25c. orange + 1fr.



Lettre en recommandée sous numéro 1572 partie de Boma le 17 avril 1895 à destination de Bruxelles.

tarif: lettre internationale 2x50c. (par 15gr.)
recommandation : 50c.

Pesée à 29 gr / 2 ports - affranchissement à 3 ports par l'expéditeur n'ayant pas pu estimer correctement le poids et n'ayant probablement pris aucun risque de taxation en comptant un port supplémentaire.

Affranchissement:
20x10c.brun-rouge II+A2